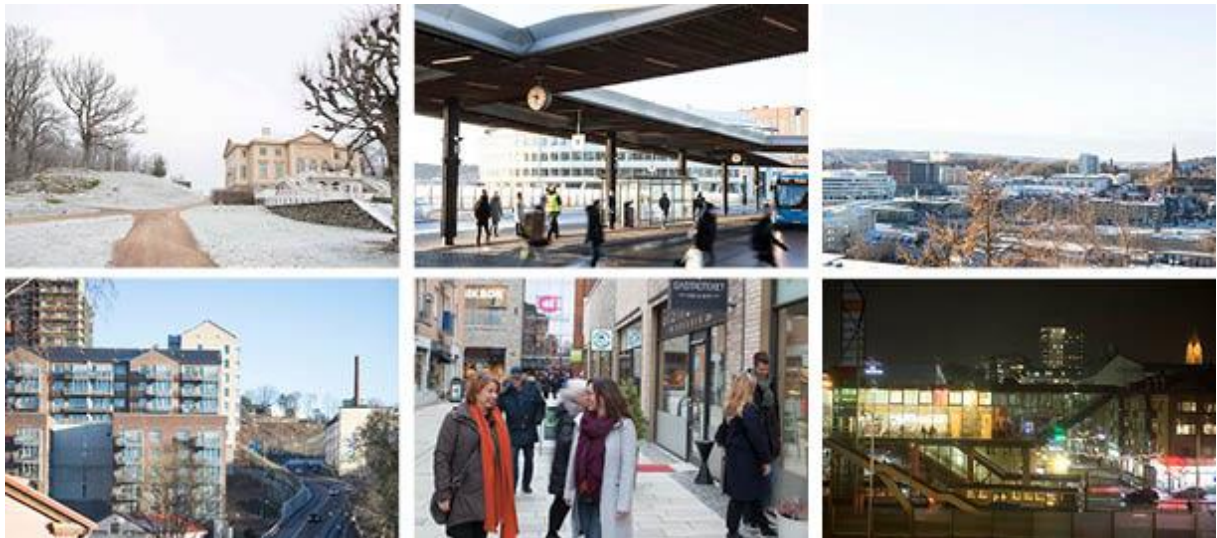




# Mölnåls stads näringslivsstrategiska program 2019-2022



# Mölnads stads styrsystem

Utgångspunkterna för styrningen av Mölnads stad är lagar och författningar, den politiska viljan och stadens invånare, brukare och kunder. För att förverkliga utgångspunkterna behövs förutsättningar av olika slag. Stadens politiker har möjlighet att genom styrande dokument beskriva hur de vill realisera den politiska viljan. Inom Mölnads stad gäller de styrande dokument som antas av kommunfullmäktige och kommunstyrelsen. Därutöver kan nämnder och bolagsstyrelser fastställa egna styrande dokument för sin egen verksamhet. Kommunfullmäktiges budget är det övergripande och överordnade styrande dokumentet för Mölnads stad.

<b>Styrdokument</b> Näringslivsstrategiskt program	<b>Beslutat av</b> Kommunfullmäktige, dnr 133/19	<b>Gäller från och med</b> 2019-05-22, paragraf 82
<b>Ansvarig</b> Näringslivschef	<b>Gäller för</b> Kommunfullmäktige	<b>Senast uppdaterad</b>

## Innehållsförteckning

<b>Inledning .....</b>	<b>3</b>
Syfte med detta program .....	4
Bakgrund .....	4
10 000 nya jobb .....	5
<b>Programmets koppling till stadens befintliga styrande dokument .....</b>	<b>6</b>
Styrdokument på övergripande nivå.....	6
Vision 2022.....	6
Fokusområden i vision 2022 .....	6
Kommunfullmäktiges mål.....	6
<b>Sex strategiska områden för näringslivets förutsättningar.....</b>	<b>6</b>
Övriga styrdokument med koppling till de sex strategiska områdena.....	7
Genomförande och uppföljning av programmet.....	7
Handlingsplan .....	8
<b>Omvärldsanalys .....</b>	<b>8</b>
Globala trender.....	8
Lokala förutsättningar .....	10
Mölnåls stads styrkor.....	12
Mölnåls utmaningar.....	15
Sammanfattning av utmaningarna.....	16
<b>Målbild och mål för stadens näringslivsutveckling .....</b>	<b>17</b>
Målbild 2035 .....	17
Mål och indikatorer .....	17
Utmaningsdrivna strategier .....	19
Specifika och strategiska insatser.....	20
Strategi - Kompetensförsörjning.....	21
Strategi - Attraktionskraft .....	21
Strategi - Infrastruktur och tillgänglighet.....	21
Strategi - Markberedskap och fysisk planering.....	22
Strategi - Företagsklimat.....	22
Strategi - Innovationskraft .....	22

# Inledning

## Syfte med detta program

Mölnads stads näringslivsstrategiska program är ett av stadens övergripande styrdokument som beskriver hur staden ska arbeta med strategiska näringslivsfrågor på ett konkret, långsiktigt och målinriktat sätt. Syftet med programmet är att tydliggöra och stärka Mölnads stads samlade arbete gentemot näringslivet för att skapa goda förutsättningar för företagande.

Programmet tar sin utgångspunkt i Mölnads stads roll i Göteborgsregionens utveckling. Öppenhet för omvärlden och samarbete över gränser är grundläggande principer som omfattas både av Mölnads stad och av näringslivet. I programmets perspektiv ligger också ett ömsesidigt beroende och ett bra samarbetsklimat mellan alla kommuner i Göteborgsregionen.

Programmets målbild uttrycker stadens viljeinriktning för vad som ska uppnås genom det samlade arbetet med näringslivsutveckling under åren 2019-2022, med sikte på 2035. Revision sker vart fjärde år. Programmet innehåller konkreta mål och strategier för hur Mölnads stad ska arbeta för att uppnå målbilden.

Programmet är framtaget i dialog med näringsliv, lokala företagsföreningar, akademi, regionala aktörer med kopplingar till näringslivet, politiken, samt stadens förvaltningar och kommunala bolag.

## Bakgrund

Ett starkt näringsliv med framgångsrika företag är en förutsättning för både stadens och regionens utveckling. Företagen skapar arbetstillfällen och tillväxt, staden skapar flera av de förutsättningar som näringslivet behöver för att utvecklas och växa. Mölnads stads arbete med näringslivsfrågor är därför av strategisk betydelse.

Mot bakgrund av detta har näringslivsenheten tagit fram ett nytt näringslivsstrategiskt program som tydliggör stadens samlade arbete gentemot näringslivet för att skapa goda förutsättningar för företagande. Det går i linje med Göteborgs stads näringslivsstrategiska program som har en regional inriktning och är vägvisare för alla kommuner i regionen.

## 10 000 nya jobb

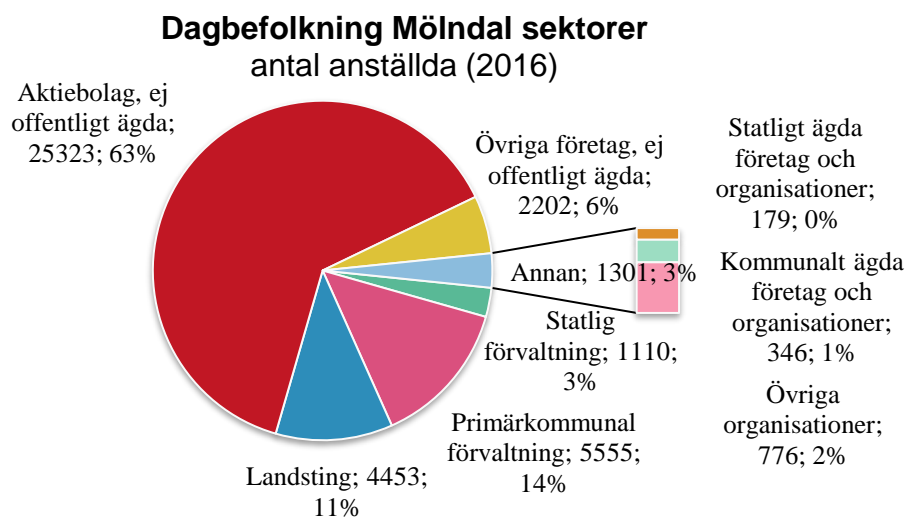
Det övergripande målet i det näringslivstrategiska programmet är att skapa 120 000 nya jobb i Göteborgsregionen, varav 10 000 nya jobb i Mölndals stad fram till år 2035. Syftet är att stärka vår framtida tillväxt.

I tabellen nedan utgår vi från varje enskild kommuns andel av Göteborgsregionens sysselsatta dagbefolkning vid senaste utfall (2016). Det sätter riktmärket för hur många nya jobb som tillfaller en viss kommun av de totalt 120 000 nya jobb som skapas i regionen.

Enligt denna beräkning lyder följande kommunala målbilder över sysselsatt dagbefolkning fram till år 2035:

Kommun	Sysselsatt dagbefolkning 2016		Ökning fram till 2035	
	Antal	Andel av GR	Estimerat	Avrundat
Ale	7 626	1,5%	1 767	1 800
Alingsås	15 935	3,1%	3 693	3 700
Göteborg	344 374	66,5%	79 810	79 800
Härryda	15 841	3,1%	3 671	3 700
Kungsbacka	26 617	5,1%	6 169	6 200
Kungälv	18 184	3,5%	4 214	4 200
Lerum	10 623	2,1%	2 462	2 500
Lilla Edet	4 250	0,8%	985	1 000
Mölndal	39 944	7,7%	9 257	9 300
Partille	12 340	2,4%	2 860	2 900
Stenungsund	13 080	2,5%	3 031	3 000
Tjörn	5 156	1,0%	1 195	1 200
Öckerö	3 818	0,7%	885	900
<b>Göteborgsregionen</b>	<b>517 788</b>	<b>100,0%</b>	<b>120 000</b>	

(Källa: SCB och Business Region Göteborg)



# Programmets koppling till stadens befintliga styrande dokument

## Styrdokument på övergripande nivå

Det näringslivsstrategiska programmet tar sin utgångspunkt i Mölndal vision 2022 och andra styrande dokument, både på övergripande nivå och strategiska områden.

## Vision 2022

Mölndal är den hållbara staden där alla får chansen. Med mod och kreativitet förstärker vi Västsverige.

## Fokusområden i Mölndal vision 2022

- En modig stad med tydlig historia
- Mölndal förstärker Västsverige
- En hållbar stad där vi växer och mår bra

## Kommunfullmäktiges mål

Näringslivsenhetens arbete styrs till viss del av kommunfullmäktiges mål nummer tre ”Företagare ska uppfatta Mölndal som en alltmer attraktiv näringslivskommun” och fokusområdet ”Mölndal förstärker Västsverige”

Grundläggande i det näringslivsstrategiska programmet är hållbar tillväxt för bättre välfärd, med minskad miljöpåverkan.

På en övergripande nivå relaterar programmet till Mölndal vision 2022, som beslutas i kommunfullmäktige, vilken är överordnad övriga styrdokument. I budgeten finns mål bland annat för näringsliv och arbetsmarknad.

Programmet relaterar på en övergripande nivå till Västra Götalandsregionens strategi för tillväxt och utveckling ”Västra Götaland 2020”, då det omfattar åtgärder som bidrar till att stärka näringslivets förutsättningar i regionen.

## Sex strategiska områden för näringslivets förutsättningar

Utifrån de utmaningar som Mölndals stad och regionen står inför samt de prioriteringar som framkommit i dialog med näringsliv, regionala aktörer, politiker, samt stadens förvaltningar och kommunala bolag och akademi, har sex strategiska områden identifierats.

- Kompetensförsörjning
- Attraktionskraft
- Infrastruktur och tillgänglighet
- Markberedskap och fysisk planering
- Företagsklimat
- Innovationskraft

## **Övriga styrdokument med koppling till de sex strategiska områdena**

Det näringslivsstrategiska programmet kopplar även till övriga antagna styrdokument i Mölndals stad.

### **Kompetensförsörjning**

- Kompetensförsörjningsplan Mölndals stad 2016-2018

### **Attraktionskraft**

- Mölndals stads styrdokument för besöksnäring (klar 2019)
- Mölndals stads kulturmiljöprogram 2018
- Mölndals stads Miljömål 2022
- Energi- och klimatplan 2014
- Varumärkesplattform för Mölndals stad 2015

### **Infrastruktur och tillgänglighet**

- Trafikstrategi, ett underdokument till Översiktsplan 2035 som är under framtagande
- Regional plan för transportinfrastruktur i Västra Götaland 2018 - 2029
- Målbild för kollektivtrafiken

### **Markberedskap och fysisk planering**

- Översiktsplan för Mölndal stad 2006, aktualitetsprövad 2010, ny Översiktsplan 2035 under framtagande. Mölndals stad följer Göteborgsregionens strukturplan
- Strategi för utbyggnadsplanering 2014 - 2035
- Grönstrategi för en tät och grön stad 2014

### **Företagsklimat**

- Riktlinjer för inköp och upphandling inom Mölndals stad, 2017
- Ett samlat program för Mölndals stads trygghetsfrämjande och brottsförebyggande arbete, 2014
- Energi- och klimatplan 2014
- Mölndals stads program för en jämlik stad 2018-2026

### **Innovationskraft**

- Det finns ännu inget styrdokument.

## **Övrigt av betydelse för näringslivets utveckling**

De delar av ett starkt företagsklimat som Mölndals stad kan påverka omfattar mer än stadens planering inom programmets sex strategiska områden. Förutsättningarna för företagande är beroende av alla övriga delar av stadens verksamheter. Företag föredrar att verka i en stad och region som uppfattas som attraktiv. Mölndals stad ska vara innovativ, trygg med social hållbarhet, ha god tillgång till bostäder, ett utbildningssystem som håller hög kvalitet och ett brett kulturellt utbud. Det ger goda förutsättningar för tillväxt.

## **Genomförande och uppföljning av programmet**

Näringslivsenheten har ett övergripande ansvar för programmets genomförande på uppdrag av kommunstyrelsen. Detta ska ske i samverkan med stadens förvaltningar som har en viktig roll som servicegivare och det skapar goda förutsättningar för både företag och medborgare att bo och verka i staden.

## Handlingsplan

En handlingsplan kommer att tas fram för de sex strategiska utvecklingsområdena. Näringslivsenheten ansvarar för uppföljning av handlingsplanen och redovisar årligen programmets måluppfyllelse till kommunstyrelsen. Samverkan ska ske med stadens olika förvaltningar enligt följande

- **Kompetensförsörjning**  
Stadsledningsförvaltningen, utbildningsförvaltningen, skolförvaltningen, social- och arbetsmarknadsförvaltningen, stadsbyggnadsförvaltningen, tekniska förvaltningen, miljöförvaltningen, vård- och omsorgsförvaltningen, serviceförvaltningen och kultur- och fritidsförvaltningen. Stadens alla förvaltningar ska bidra till näringslivets behov.
- **Attraktionskraft**  
Stadsledningsförvaltningen, kultur- och fritidsförvaltningen, Gunnebo slott och trädgårdar, Göteborg & Co, Västsvenska turistrådet samt Visit Sweden.
- **Infrastruktur och tillgänglighet**  
Stadsledningsförvaltningen, stadsbyggnadsförvaltningen, tekniska förvaltningen, miljöförvaltningen, Mölndals Parkerings AB, Mölndals Energi AB.
- **Markberedskap och fysisk planering**  
Stadsledningsförvaltningen, stadsbyggnadsförvaltningen, tekniska förvaltningen, miljöförvaltningen, Mölndala AB och Mölndals Energi AB.
- **Företagsklimat**  
Stadens alla förvaltningar, Business Region Göteborg AB, Göteborgsregionen GR och Västragötalandsregionen.
- **Innovationskraft**  
Stadsledningsförvaltningen, Business Region Göteborg AB, Lindholmen Science Park AB, Sahlrenska Science Park AB, Johanneberg Science Park AB.

## Omvärldsanalys

### Globala trender

Ett starkt näringsliv med framgångsrika företag är en förutsättning för både stadens och regionens utveckling. Göteborgsregionen har ett starkt, diversifierat näringsliv som agerar på en global marknad. Därmed påverkas både näringslivet, staden och hela Göteborgsregionen av ett antal globala megatrender, som det näringslivsstrategiska programmet förhåller sig till.

### Näringslivet är en viktig del av lösningen på samhällsutmaningarna

Vi står inför omvälvande samhällsutmaningar såsom klimatförändringar, urbanisering och en åldrande befolkning. I näringslivet läggs stora resurser på utveckling av produkter och tjänster som bidrar till lösningar inom samtliga dessa utmaningar. Utvecklingen mot cirkulär ekonomi, delningsekonomi/kollaborativ ekonomi och social ekonomi ger upphov till helt nya affärsmodeller och sätt att organisera välfärden, som i sin tur ger nya lösningar på samhällsutmaningarna.



## **Hållbarhet blir en hygienfaktor för näringslivet**

Miljömässiga och sociala hänsynstaganden går inte längre att separera från ekonomiska hänsynstaganden. Hållbarhet och lönsamhet går hand i hand. Att agera hållbart ur samtliga tre dimensioner, den sociala, miljömässiga och ekonomiska, blir därför en hygienfaktor för företag som vill överleva på en global marknad. På motsvarande sätt får regioner med ett hållbart näringsliv en konkurrensfördel i kampen om både kompetensen och konsumenterna. Morgondagens medarbetare söker sig i allt större utsträckning till företag som bedriver ett aktivt hållbarhetsarbete. Likaså efterfrågar morgondagens konsumenter i allt högre utsträckning hållbara produkter.

## **Digitaliseringen medför ett paradigmskifte**

Samhällsutvecklingen drivs och formas till stor del av digitaliseringen och vi befinner oss i ett paradigmskifte som är lika omvälvande som övergången från jordbrukssamhället till industrisamhället. Digitaliseringen medför att vi kan göra helt nya saker och att saker vi tidigare gjort kan göras på helt nya sätt. Förändringen påverkar hela samhället i grunden och berör allt från hållbar lokal och regional utveckling, till hela länders och världsdelars konkurrenskraft.

## **Framtidens jobb är inte definierade än**

Digitaliseringen medför att gamla yrken försvinner och nya tillkommer i en allt snabbare takt. Mer än hälften av de jobb som kommer att finnas om 15-20 år är ännu inte definierade, vilket ställer höga krav på flexibilitet i både utbildningssystemet och hos arbetskraften. Framtidens arbetsmarknad kan komma att präglas av ett större inslag av tidsbegränsade anställningar, egenanställningar och egenföretagande. Det skulle i så fall medföra att flexibilitet och entreprenöriell förmåga blir allt viktigare egenskaper hos morgondagens arbetskraft. Det skulle också medföra att det livslånga lärandet och kontinuerlig kompetensutveckling blir allt viktigare för attraktionskraften hos morgondagens arbetsgivare.

## **Tillväxten drivs av storstadsregioner**

Ekonomisk tillväxt drivs av storstadsregioner som konkurrerar om kompetens och kapital på en global marknad. Näringslivet känner inte av några kommungränser, utan har snarare regionen som plattform för att nå sina marknader runt om världen. Ju större region, desto större förmåga att generera tillväxt. Regionförstoring, där fler kommuner ingår i Göteborgs lokala arbetsmarknad genom förbättrade pendlingsmöjligheter, ger därför förutsättningar för ökad sysselsättning och tillväxt i hela Västsverige.

## **En stark omvärld med risker**

USA befinner sig i sin längsta högkonjunktur någonsin och tillväxten i Asien fortsätter. Även de europeiska länderna växer positivt. Dock finns det en hel del risker som gör ett litet, exportintensivt land som Sverige, och därmed Göteborgsregionen, sårbart om riskerna blir verklighet. Det handlar bland annat om USAs handelstullar med kontringar från både Kina och EU, Kinas höga skuldsättning samt Italiens negativa BNP-bokslut. Det kan få som konsekvens att den globala tillväxten alltmer planar ut. Även Brexit kommer att påverka stort. I Sverige utgör troliga räntehöjningar under 2019 att vi kan komma att behöva tumma på det nationella konsumtionsutrymmet; ökar boräntan finns mindre pengar kvar till konsumtion.

## Regionalt perspektiv

Mölnads stads näringslivsstrategiska program kan ses i ett regionalt perspektiv där Göteborg är motorn i Göteborgsregionens (GR) och hela Västsveriges utveckling. Det regionala perspektivet utgår från Göteborgsregionens strategi ”Hållbar tillväxt”. GRs tretton medlemskommuner verkar tillsammans för att regionen ska vara en stark och tydlig tillväxtregion i Europa, en region som är attraktiv att leva och verka i samt besöka. En bärande del av denna utveckling, är att stärka regionens kärna Göteborg. Kärnans utveckling är av central betydelse för Mölnads stads utveckling. Det är en gemensam uppgift att verka för att skapa en attraktiv och lättillgänglig region.



Mölnads stads näringslivsstrategiska program har fokus på det gemensamma ansvaret att utveckla regionens attraktionskraft och tillgänglighet.

Genom samstämmiga mål och strategier för ökad attraktionskraft och tillgänglighet för regionen, harmonierar det näringslivsstrategiska programmet för Mölnads stad med den överenskomna strukturbilden och strategin för hållbar tillväxt i GR.

## Lokala förutsättningar

Utöver de globala trender som påverkar näringslivet och staden, samt det regionala perspektivet, tar programmet också utgångspunkt i Mölnads stads styrkor och utmaningar. En av Mölnads styrkor är att vi gränsar till Göteborg. Flera internationella jämförelser placerar Göteborgsregionen högt när det gäller konkurrenskraft och framtidspotential, vilket illustreras av följande punkter.

## **Innovationer**

- EU Regional Innovation Scoreboard 2017
- Innovationsledare bland 220 regioner  
Mäter innovationsförmågan i europeiska regioner. Västsverige framstår i rapporten som en innovationsledare inom Europa. Bland annat får regionen högt betyg för
  - välutbildad befolkning
  - export av högteknologiska varor
  - process- och produktinnovationer inom SME; små och medelstora företag
  - ökande sysselsättning inom kunskapsbaserade yrken*(Källa: EU-kommissionen)*

## **Konnektivitet**

- European Cities and Regions of the Future 2016/2017  
Rankar städer och regioner i Europa med bäst IT- och logistik-infrastruktur. Bland europeiska medelstora städer hamnar Göteborg på plats 2/55.  
*(Källa: Foreign Direct Investment)*

## **Tillväxtpotential**

- Performance Index 2014  
Mäter europeiska storstadsregioner, som har bäst framtida tillväxtpotential. Göteborgsregionen på plats 10/117 och utmärker sig i
  - ekonomisk tillväxt
  - sysselsättning*(Källa: BAK Basel Economics AG)*

## **Konkurrenskraft**

- Europe 2020 Regional Index 2016  
Mäter hur nära EU:s regioner är sina målstrategier för att uppnå förbättrad konkurrenskraft. Göteborgsregionen är på plats 27/263 regioner och möter alla sina uppsatta EU-mål och får bland annat positivt omdöme för
  - sysselsättning
  - högre utbildning
  - forskning och utveckling (FoU)*(Källa: EU-kommissionen)*

## **Kompetens**

- Global Cities Talent Competitiveness Index 2018  
Indexet rankar städer utifrån deras förmåga att attrahera, utveckla och behålla kompetens. Göteborgs höga placering 23/90 städer drivs av
  - hög livskvalitet
  - välutbildad befolkning*(Källa: INSEAD och Adecco)*

## **Mölnads stads styrkor**

Göteborgsregionen är en av Europas mest snabbväxande storstadsregioner och befinner sig just nu mitt i ett utvecklingssprång, som drivs av stora investeringar i forskning och utveckling där Mölnads näringsliv har en viktig och framträdande roll inom Life Science/Life Tech. I Göteborgsregionen finns planer på investeringar i infrastruktur och annat byggande för 1 000 miljarder kronor de kommande 20 åren.

Stora satsningar sker i Mölnad, till exempel:

- Omdaning av Forsåker med 3 000 nya bostäder och 4 000 fler arbetsplatser.
- Utveckling av Life Science; AstraZenecas Campus och GoCo Valley-området med cirka 5 000 arbetsplatser på cirka 100 000 kvadratmeter.
- Åby Arena med 250 000 besökare årligen
- Pedagog Park med 1 100 nya bostäder och verksamheter
- Lunnagården, nytt verksamhetsområde 175 000 kvadratmeter

## **Det geografiska läget**

Mölnads stad har ett strategiskt läge i Sveriges främsta logistiknav med närhet till en internationell flygplats, Skandinaviens största hamn, tåg och kollektivtrafiknav. Detta gör staden lättillgänglig för internationell arbetskraft, investerare och affärspartners.

Inom en radie av 50 mil finns 70 procent av Nordens samlade industri. Göteborgs Hamn är en viktig länk mellan Atlanten och Östersjöområdet. Korta avstånd mellan hamn och lager ger låga logistikkostnader och många direktlinjer för godståg.

Nära staden finns även tillgång till internationell flygfrakt. På Göteborg Landvetter Airport finns godsterminaler och lager i nära anslutning till flygplatsen, vilket ger den snabbaste omlastningen av gods i hela Europa.

## **Ett diversifierat näringsliv**

Regionen har varit Skandinaviens nav för global handel sedan 1700-talet och i Mölnads stad finns idag allt från multinationella företag till småföretag och kluster med kompetens som efterfrågas på den globala marknaden.

Det finns cirka 6 600 företag och drygt 7 000 arbetsställen i Mölnads stad (2017). Det finns 500 olika branscher som motsvarar 92 procent i Göteborgsregionen och 89 procent av rikets alla branscher, vilket illustrerar mångfalden i stadens näringsliv.

De största företagen är Life Science/Life Tech-relaterade, konsultföretag, informations-, kommunikations-, teknik- och handelsföretag. Små och stora företag samverkar på ett fruktbart sätt med att utveckla, producera och marknadsföra nya tjänster och produkter.

Regionens diversifierade näringsliv är också i allra högsta grad globalt. Sedan 1990 har antalet utlandsägda företag i Göteborgsregionen nästan fyrdubblats och nu finns det cirka 3 000 utlandsägda arbetsställen som sysselsätter drygt 84 000 personer.

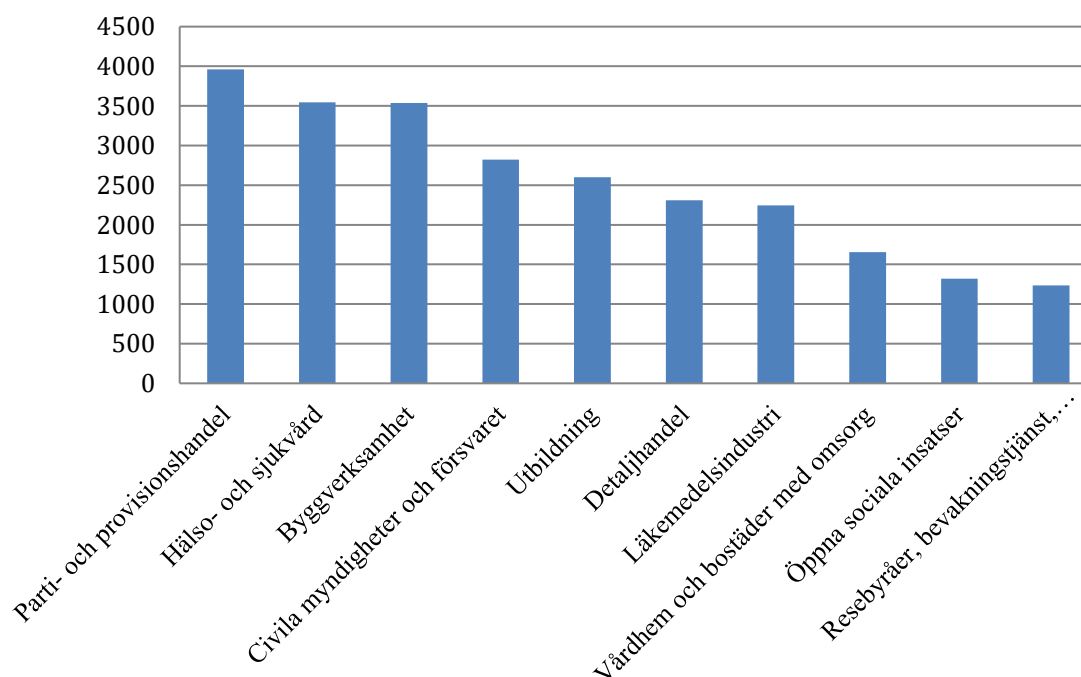
## Utlandsägda arbetsställen

I Mölndals stad finns cirka 260 utlandsägda arbetsställen, där följande tio länder dominerar.

Norge	50
USA	33
Tyskland	26
Frankrike	22
Finland	21
Danmark	18
Luxemburg	14
Schweiz	11
Storbritannien	10
Nederländerna	10

(Källa: SCB)

## Topp 10 Mölndal (2016)



## Forsknings- och tillverkningsintensiv region

Göteborgsregionens näringsliv kännetecknas av globala och kunskapsintensiva tillverkningsföretag. Tillverkningsindustrin står för nästan en fjärdedel av den totala omsättningen i Göteborgsregionens näringsliv och merparten av regionens största företag återfinns inom den högteknologiska industrin.

Den starka tillverkningsindustrin och den industrinära tjänstesektorn gör Göteborgsregionen till en forskningsintensiv region. Detta är särskilt framträdande inom tre områden; läkemedel/kemi (Life Science/Life Tech), företagstjänster och fordon. Dessutom investerar företag i Göteborgsregionen varje år runt 20 miljarder kronor i forskning och utveckling, vilket motsvarar nästan en fjärdedel av Sveriges samlade privata investeringar.

Det gör regionen till en av de mest forskningsintensiva i Europa.

Göteborgsregionens starka industri gör också regionen till Sveriges ledande exportregion. I Mölndals stad finns 438 exportföretag (2016) som exporterar varor till ett värde av cirka 11 miljarder. Under 2016 exporterade regionens företag för cirka 400 000 kronor per sysselsatt. Exportvärdet per sysselsatt är därmed klart högre än i de övriga två storstadsregionerna och Sverige. Varuexporten uppvisar dessutom en positiv trend och ökade under 2016 med hela 6 procent i Göteborgsregionen, medan Sveriges varuexport endast ökade marginellt.

(Källa: SCB)

## **En hög kompetensnivå**

Med två universitet i regionen finns välutbildad arbetskraft att tillgå. Regionen och Mölndals stad har en större andel högutbildade än övriga Sverige och nästan hälften av alla i åldrarna 25 till 64 år har en eftergymnasial utbildning.

Inom Göteborgsregionen finns ett 140-tal yrkesutbildningar, utformade i samarbete med arbetsgivare för att matcha arbetsmarknadens kompetensbehov. Chalmers Tekniska Högskola och Göteborgs Universitet samlar runt 50 000 studenter, många med internationell bakgrund. Vid de två lärosätena bedrivs spetsutbildningar samt tvärvetenskaplig forskning i samarbete med företag och myndigheter inom en rad olika områden.

Regionens näringsliv bidrar också i allra högsta grad till den höga kompetensnivån genom kontinuerlig kompetensutveckling av sin personal.

En positiv påverkan på näringslivets utveckling är att Mölndals stads medborgare har en hög utbildningsnivå, cirka 50 procent är akademiker. Hög akademisk nivå är en styrka för stadens näringsliv.

## **Mölndals stad – del av en miljonregion med unik samarbetsförmåga**

Göteborgsregionen präglas av ett unikt samarbete mellan näringsliv, akademi och offentlig sektor. Nätverk, kluster och tre science parks; Sahlgrenska Science Park, Lindholmen Science Park samt Johanneberg Science Park, skapar förutsättningar för innovation och spetskompetens. Inom flera områden finns världsledande forskning och produktutveckling.

Mölndals stad är huvudägare till Sahlgrenska Science Park. I framtiden vore det värdefullt att utvärdera ett engagemang som även omfattar Lindholmen Science Park och Johannebergs Science Park.

En stark tradition av samarbete mellan olika aktörer bidrar till framgång. Göteborgsregionen är en växande storstadsregion som våren 2017 hade drygt en miljon invånare, varav Mölndals stad har drygt 68 000 invånare (2018). Det skapar fördelar bland annat i form av ökad tillgång till kompetens, kapital och idéer. Samtidigt ger närheten mellan beslutsfattare och en väl utvecklad samarbetsförmåga fördelar i konkurrensen med andra storstadsregioner. Tillväxten, investeringsmöjligheterna och koncentrationen av kompetens inom vissa områden väcker ett ökat nationellt och internationellt intresse. Framgångsrika samarbeten mellan näringslivet, akademien och samhällets aktörer ger också stor uppmärksamhet.

## **Mölnalds utmaningar**

Mölnalds stad med sina många styrkor, ur ett näringslivsperspektiv, har även ett antal utmaningar de kommande åren för att förbli en konkurrenskraftig stad. Mölnalds stads näringslivsstrategiska program utgår från följande utmaningar

- Att förbättra företagsklimatet
- Att planera för tillväxt
- Att säkra kompetensförsörjning
- Att öka delaktigheten på arbetsmarknaden
- Att möta klimatutmaningen
- Att utveckla infrastruktur och kollektivtrafik

## **Förbättra företagsklimatet**

Företagsklimatet utgör en huvudkomponent för att skapa bra grogrund för alla företag. Näringslivets upplevelse av företagsklimatet i Mölnalds stad är viktigt för stadens utveckling. En del av detta arbete är att fortsatt förbättra stadens service till företagen och att ett aktivt förändringsarbete sker internt inom staden över förvaltningsgränserna. Detta för att höja kunskapen om företagens betydelse för staden samt att förstå företagens nuvarande och framtida behov. Dessutom är tillgång till olika typer av bostäder och en tydlig bild av Mölnalds stads attraktivitet frågor som näringslivet framhåller som viktiga.

Ytterligare en viktig del är att skapa rimliga förutsättningar för små och medelstora företag att lyckas i sitt företagande genom att stötta dem med efterfrågad information kring exempelvis offentlig upphandling.

Stora och små företag lever i symbios och den ekonomiska hållbarheten i Mölnalds stad och regionen skulle stärkas av att fler små och medelstora företag startas och utvecklas. Med tanke på att de mindre företagen, och framför allt de mindre tjänsteföretagen, växer allt snabbare och står för en högre andel av jobbtillväxten, vill Mölnalds stad fortsätta arbeta för att ge dem en bra grogrund och nätverk.

Mölnalds stad har genom flera stora företag en unik koncentration av forskning och utveckling (FoU) inom främst Life Science och teknik. FoU-verksamheter är strategiskt viktiga och ger stora spridningseffekter till den övriga ekonomin. Därför är det avgörande att ytterligare stärka FoU-resurserna inom regionen genom ökad samverkan mellan företag, kommun och akademi för att bland annat skapa världsledande testbäddar för regionens innovativa företag.

## **Planera för tillväxt**

De kommande tjugo åren planeras investeringar på 1000 miljarder kronor i Göteborgs-regionen. Regionen står därmed för en stor del av hela Sveriges tillväxt och trenden är tydlig att alltmer kompetens och tillväxt samlas i storstadsregioner.

Det finns starka samband mellan folkmängden i en region och dess förmåga att generera tillväxt. Ju större region, desto större utbud av arbetstillfällen, branscher, kompetenser, upplevelser, kultur, varor och tjänster och större förutsättningar för tillväxt. Mölnalds stad, som en del av Göteborgsregionen, har ett ansvar att delta i en samordnad planering för tillväxt. En tillväxtbransch av vikt är kulturella och kreativa näringar, vilken är en av de största industrierna i EU, större än kemi-industrin, it-industrin och billterverkningsindustrin. Samtidigt behöver staden fortsätta förtätas med fokus på att vara attraktiv och vara en av flera drivande krafter i regionförstoringen.

## **Säkra kompetensförsörjning**

Framtidens kompetensförsörjning är en av de utmaningar som näringslivet signalerar. Kampen om kompetens hårdnar och Mölndals stad behöver både tillvarata och attrahera såväl lokalt, regionalt, nationellt som globalt. Dit hör också att tillhandahålla utbildning och fortbildning som motsvarar näringslivets kompetensbehov nu och i överskådlig framtid. Efterfrågan på en internationell skola med hög kvalitet finns fortsatt hos näringslivet i Mölndals stad. En nära samverkan mellan skola/akademi och näringsliv är en viktig faktor för att säkra framtida kompetens. Franklins Gymnasiums tydliga koppling till AstraZeneca är exempel på ett sådant samarbete.

## **Öka delaktigheten på arbetsmarknaden**

Nära kopplat till behovet av att säkra kompetensförsörjningen, är utmaningen att öka delaktigheten på arbetsmarknaden. Samtidigt som kompetensbehovet är stort, står många utanför arbetsmarknaden och över hälften av dem är utrikesfödda. I ett läge där arbetslösheten i Mölndals stad generellt har minskat, står vi fortfarande inför en utmaning.

## **Möta klimatutmaningen**

I Västra Götaland har kommuner, region, akademi och företag kommit överens om att ställa om till en fossiloberoende region redan 2030. Mölndals stad är en av aktörerna som skrivit under dessa målsättningar. Det innebär bland annat att växthusgasutsläppen ska minska med 80 % jämfört med 1990. I Mölndals stad har utsläppen minskat med ca 45 % hittills\*. En stor del av omställningen har skett inom energiproduktion och industrin. De största utmaningarna finns inom byggsektorn och transportererna. För näringslivet handlar det både om transporter till företagen, och de anställdas bilpendling.

\* Källa: RUS – Länsstyrelsernas organisation för regional utveckling och samverkan i miljömålssystemet.

## **Infrastruktur och kollektivtrafik**

Lika viktigt som att stärka tillgängligheten inom Göteborgsregionen, är det att stärka den till och från regionen. Tillgängligheten till omvärlden är god jämfört med liknande regioner. Samtidigt är förbättrad tillgänglighet via tåg, väg och flyg avgörande för vår framtida konkurrenskraft. Ett exempel på utveckling är införandet av flygbuss från Mölndals stad till Göteborg Landvetter Airport. Ytterligare en avgörande faktor är att ha en väl fungerande hamn som kan drivas med full kapacitet, eftersom den har stor betydelse för Sveriges utrikeshandel. Göteborgsregionen behöver också bindas ihop ännu starkare med Oslo och Köpenhamn.

I takt med ökad regional konkurrens blir det också allt viktigare att Mölndals stad syns och hörs internationellt för att attrahera kompetens, investeringar och etableringar. För att Mölndals stad ska fortsätta att vara en ledande tillväxtstad i regionen, måste både arbetsmarknadsregionen vidgas och bättre pendlingsmöjligheter skapas.

## **Sammanfattning av utmaningarna**

Med fler företag med höga och växande förädlingsvärden, satsningar på utbildning och infrastruktur, samt ökade FoU-resurser, ökar produktiviteten i Mölndals stad och regionen. Fler kommer i arbete, högre värden skapas med samma insats och nya processer utvecklas. Detta är avgörande, eftersom Mölndals stad och regionens ekonomiska attraktivitet och konkurrenskraft ständigt behöver stärkas i förhållande till omvärlden.



# Målbild och mål för stadens näringslivsutveckling

## Målbild 2035

Mölnads stads näringslivs målbild för 2035 har formulerats i dialog med näringsliv, lokala företagsföreningar, akademi, politiken, förvaltningar och bolag inom staden samt regionala samarbetspartners. Målbilden uttrycker stadens viljeinriktning för näringslivsutvecklingen. Målfåret 2035 är satt i samklang med Göteborgs stads näringslivsstrategiska program.

### **Mål 1: Kompetensförsörjning & Attraktionskraft**

Mölnads stad är en av de städer i Sverige som är bäst på att tillvarata kompetens och attrahera talang.

### **Mål 2: Infrastruktur och tillgänglighet & Markberedskap och fysisk planering**

Mölnads stad är en av de städer i Sverige som erbjuder bäst förutsättningar för en hög och hållbar tillväxt.

### **Mål 3: Företagsklimat & Innovationskraft**

Mölnads stad är en av de städer i Sverige som har ett bäst klimat för företagande och innovation.

I målbilden uttrycks att Mölnads stad ska vara en nationell förebild tack vare sin samverkansförmåga. Det innebär en utvecklad samverkan mellan branscher i näringslivet, regionens organisationer, mellan städer/kommuner och akademin, både nationellt och internationellt. Syftet med denna utvecklingsinriktade samverkan är att skapa ett hållbart näringslivsklimat som bygger på förtroende och tillit och som präglas av nytänkande, där nya lösningar snabbt fångas upp och där människor kan utvecklas och trivas.

Målbilden uttrycker också att näringslivet behöver stöd från stad, region och stat. Detta stöd kan bland annat manifesteras genom en effektiv handläggning av ärenden, positiva attityder och gott bemötande från både tjänstepersoner och politiker. Stödet kan också uttryckas i de övergripande processerna, digitaliseringen och genom en stadsplanering som skapar möjligheter för företag att växa, attraktiva skolor för framtida kompetensförsörjning samt ett varierat utbud av bostäder.

## Mål och indikatorer

Det övergripande målet för Mölnads stads näringslivsstrategiska program är att skapa förutsättningar för

**Minst 10 000 nya jobb till 2035**

Med nya jobb avses minst 10 000 fler sysselsatta från 2019 till 2035 inom Mölnads stad, och 120 000 i hela Göteborgsregionen. För att uppnå den långsiktiga målbilden och det övergripande målet, har tre underliggande mål formulerats. Målen tar fasta på de strategiska områden som det näringslivsstrategiska programmet omfattar. De tre underliggande målen är: Till varje mål kopplas prioriterade indikatorer och önskvärt läge för dessa, för att kunna följa målens utveckling vid uppföljning. De prioriterade indikatorerna kommer kontinuerligt att ses

över för att säkerställa att de mäter vad som avses, samt kompletteras om nya indikatorer uppkommer som är bättre lämpade till att mäta måluppfyllelse. I följande stycken beskrivs vart och ett av målen, de prioriterade indikatorer som används för att följa målens utveckling, samt önskat läge för dessa indikatorer.

## Mål 1

**Mölnads stad är en av de städer i Sverige som är bäst på att tillvarata kompetens och attrahera talang.**

### Strategier - Kompetensförsörjning & Attraktionskraft

Det första målet har fokus på människan och att tillvarata varje människas inneboende drivkraft och talang. För att Mölnads stad ska lyckas nå målet, krävs ett strategiskt arbete inom kompetensförsörjning och attraktionskraft.

Prioriterade indikatorer:

- Ökat antal utrikesfödda i arbete.
- Ökad kommunikation och marknadsföring kring Mölnads stad som besöksdestination i fler kanaler.

Önskat läge:

- Ökad samverkan mellan näringsliv och skola/akademi.
- Arbetslösheten i Mölnadal och Göteborgsregionen ska vara lägst bland svenska storstäder/storstadsregioner.
- Ökat antal besök inom turismen, konferenser, kongresser, mässor och event.
- Fler affärsmässiga besöksnäringföretag.

## Mål 2

**Mölnads stad är en av de städer i Sverige som erbjuder bäst förutsättningar för en hög och hållbar tillväxt.**

### Strategier - Infrastruktur och tillgänglighet & Markberedskap och fysisk planering

Det andra målet har fokus att skapa en hållbar tillväxt ur samtliga dimensioner – den ekonomiska, den miljömässiga och den sociala. För att Mölnads stad ska lyckas nå målet, krävs ett internt strategiskt arbete inom det regionala samhällsplaneringsområdet, infrastruktur, tillgänglighet, markberedskap och fysisk planering.

Prioriterade indikatorer:

- Antal nationella/internationella kunskapsintensiva etableringar.
- Yta kommunal verksamhetsmark.
- Antal invånare och sysselsatta i Mölnads stads lokala arbetsmarknad.

Önskat läge:

- Fler nationella/internationella kunskapsintensiva etableringar.
- Mer kommunal verksamhetsmark.
- Ökat antal invånare och sysselsatta i Mölnads stads lokala arbetsmarknad.
- En flygbusslinje mellan Mölnads centrum och Göteborg Landvetter Airport.

### Mål 3

Mölnads stad är en av de städer i Sverige som har bäst klimat för företagande och innovation.

### Strategier – Företagsklimat & Innovationskraft

Det tredje målet har fokus på näringslivsklimatet och att skapa gynnsamma förutsättningar för nya företag att etableras, befintliga företag att växa och innovationer att utvecklas. För att Mölnads stad ska lyckas nå målet, krävs ett strategiskt arbete inom företagsklimat och innovationskraft.

Prioriterade indikatorer:

- Företagsklimat, Sveriges Kommuner och Landstings Insiktsmätning, Svenskt Näringsliv
- Tillväxtanalys nyföretagarstatistik

Önskat läge:

- Fortsatt hög ranking i SKLs Löpande Insiktsmätning och Svenskt Näringsliv.
- Fortsatt högt nyföretagande.
- Samverkansplattform för Life Science/Life Tech.

### Utmaningsdrivna strategier

De sex strategiska områdena tar sin utgångspunkt i de utmaningar som identifierats i Business Region Göteborgs skrift Näringsliv och Tillväxt 2016. Varje strategiskt område kopplar till en eller flera av de sex utmaningarna enligt nedanstående matris.

Orange ruta är skärningspunkten där strategiskt område möter en utmaning.

Utmaningar	Strategier					
	Kompetensförsörjning	Attraktionskraft	Infrastruktur och tillgänglighet	Markberedskap och fysisk planering	Företagsklimat	Innovationskraft
Att förbättra företagsklimatet	Orange	Orange	Orange	Orange	Orange	Orange
Att planera för tillväxt			Orange	Orange		
Att säkra kompetensförsörjning	Orange					
Att öka delaktigheten på arbetsmarknaden	Orange					
Att möta klimatutmaningen						Orange
Att utveckla infrastruktur och kollektivtrafik			Orange			

Utmaningarna att säkra kompetensförsörjningen och att öka delaktigheten på arbetsmarknaden möts genom de insatser som föreslås inom det strategiska området kompetensförsörjning. Det är också dessa båda utmaningar som prioriteras högst av näringslivet.

Utmaningen att planera för tillväxt möts genom insatserna inom det strategiska området markberedskap och fysisk planering. Insatserna inom detta område, tillsammans med insatserna inom infrastruktur och tillgänglighet möter också utmaningen att stärka arbetsmarknaden.

För att möta klimatutmaningen föreslås flera insatser inom både det strategiska området infrastruktur och tillgänglighet, och området innovationskraft där resurserna inom forskning och utveckling kan stärkas.

Utmaningen att planera för tillväxt skapar en grogrund för fler växande små och medelstora företag. Dessa insatser möter de strategiska områdena attraktionskraft och företagsklimat. Det sistnämnda området har också direkt bäring på utmaningen att förbättra företagsklimatet.

### **Specifika och strategiska insatser**

Inom varje strategiskt område anges en huvudstrategi och ett antal insatser för att genomföra huvudstrategin. Dessa strategier och insatser är specifika för det näringslivsstrategiska programmet och finns inte lika tydligt uttryckta i något annat av Mölndals stads styrande dokument och program.

På motsvarande sätt innehåller Mölndals stads näringslivsstrategiska program inte sådana strategier och insatser som redan omfattas av befintliga styrande dokument och program. Insatser för att skapa en trygg stad med social hållbarhet och bygga fler bostäder hör till denna kategori och finns därför inte med bland insatserna i det näringslivsstrategiska programmet, även om det är av största vikt för näringslivet att dessa insatser genomförs.

Särskilt betydelsefullt är också att det finns ett väl fungerande utbildningssystem av hög kvalitet, där en attraktiv internationell skola har stor betydelse för näringslivets möjligheter att rekrytera internationell kompetens. Även denna typ av insatser inryms i andra styrdokument och är därför inte inkluderade i det näringslivsstrategiska programmet.

Insatserna i programmet är vidare av strategisk snarare än operativ karaktär. Det operativa genomförandet av programmet, samt vilka konkreta åtgärder som ska vidtas, kommer att beskrivas i separat handlingsplan då programmet är beslutat. Utifrån dialog med näringsliv och akademi, är det avgörande att det operativa genomförandet präglas av mod, nytänkande, handlingskraft och samverkan. Dessa fyra aspekter bör genomsyra arbetet inom samtliga strategiska områden.

I följande stycken beskrivs slutligen vart och ett av de strategiska områdena, dess huvudstrategier samt insatserna de omfattar.

## Kompetensförsörjning

**Mölnads stad tillvaratar och attraherar kompetens.**

Mölnads stad vill arbeta aktivt med att tillvarata den kompetens som redan finns lokalt och regionalt samt attrahera ny kompetens nationellt och globalt för morgondagen.

Det gör Mölnads stad genom att

- Stödja skola/akademi-näringslivssamverkan.
- Initiera relevanta utbildningar som arbetslivet efterfrågar på alla nivåer.
- Verka för bättre matchning av kompetens för ökad delaktighet på arbetsmarknaden.
- Verka för samverkan med kvalitativ, internationell skola.

## Attraktionskraft

**Mölnads stad är en attraktiv plats att verka och bo i, samt besöka.**

Tillväxten har en regional logik och det är regioner snarare än kommuner som konkurrerar om kompetens och kapital. Mölnads stad behöver både leverera en god samhällsservice och förmedla berättelsen om en attraktiv plats.

Det gör Mölnads stad genom att

- Utarbeta en välutvecklad process för att attrahera investeringar och stödja företagsetableringar.
- Aktivt marknadsföra staden genom att utveckla berättelsen om Mölnads stad och regionen och det utvecklingssprång vi befinner oss i.
- Skapa tillåtande miljöer som främjar entreprenörskap och där start ups får möjlighet att utvecklas.

## Infrastruktur och tillgänglighet

**Mölnads stad har en fungerande infrastruktur och god tillgänglighet.**

Mölnads strategiska läge i regionen med hamnen i väster och närheten till en internationell flygplats är unik. För att stärka positionen ytterligare, ska Mölnads stad fortsätta utveckla en fungerande infrastruktur med god tillgänglighet för både människor och gods.

Det gör Mölnads stad genom att:

- Verka för effektiva, hållbara resor med alla trafikslag inom både stad och arbetsmarknadsregion.
- Tillvarata kompetens inom hållbara transportsystem och mobilitetslösningar och låta det präglade stadens omvandling.
- Stödja omställningen till en smart stad genom att tillvarata digitaliseringens möjligheter.

## Markberedskap och fysisk planering

### Mölnadal stad utvecklar framtida verksamhetsmark i rätt lägen.

Mölnadal befinner sig i ett utvecklingsprång med stora investeringar de närmaste tjugo åren. För att underlätta näringslivets etablering och expansion, vill Mölnadal stad, tillsammans med Göteborgsregionen, planera för tillväxt och erbjuda verksamhetsmark i lägen som stärker utvecklingen av en hållbar region.

Det gör Mölnadal stad genom att:

- Bedriva en markförsörjning med insikt om näringslivets etablerings- och expansionsbehov.
- Stärka och utveckla strategiska lägen som möter näringslivets behov av tillväxt.
- Utarbeta ändamålsenliga detaljplaner som fungerar för ett föränderligt näringsliv, möjliggör snabbare etableringar och skapar förutsättningar för att arbeta nytänkande.

## Företagsklimat

### I Mölnadal stad är det enkelt att driva företag.

Ett positivt företagsklimat är en förutsättning för att näringslivet ska fortsätta välja Mölnadal som bas för etablering och expansion. I Mölnadal ska det vara enkelt att driva företag.

Det gör Mölnadal stad genom att:

- Arbeta aktivt och förvaltningsövergripande med attityder till och förståelse för företag och företagande hos politiker och tjänstepersoner.
- Arbeta systematiskt med att förenkla stadens processer ur ett näringslivsperspektiv.
- Tillse att stadens beslut i relevanta frågor tar hänsyn till hur det påverkar näringslivet.
- Arbeta i samverkan med externa aktörer för att stödja nyföretagande samt utveckling av små och medelstora företag.

## Innovationskraft

### Mölnadal stad stärker näringslivets förutsättningar för innovation.

Mölnadal ligger i Sveriges viktigaste industriregion där flera globala forsknings- och kunskapsintensiva företag finns. Mölnadal stad ska stödja denna utveckling genom att stärka näringslivets förutsättningar för innovation och inom staden vara öppen för innovationer i sina verksamheter.

Det gör Mölnadal stad genom att:

- Initiera, utveckla och samordna klusterinitiativ och strategiska samverkansprojekt där kompetenser korsbefruktas.
- Bidra till Göteborgs position som den innovativa motorn i svensk industri.